

議会だより

うけん

No.171
令和6年1月発行

鹿児島県宇検村議会



祝 令和6年 宇検村20歳の成人式



令和6年20歳の成人式 R6.1.4

目次

- ▼ 一般質問 3～6P
- ▼ 令和5年第4回定例会審議内容 . . . 7P
- ▼ 宇検診療所～未来へつなぐ～ 8P
- ▼ 第2回住民特集 9P
- ▼ 現地調査・編集後記 10P



一般質問 令和4年12月定例会から現在までの状況

	倉本	壽山	保池	海原	肥後	吉永	喜島	杉浦
令和4年 12月定例会		○		○	○		○	
令和5年 3月定例会	○		○		○	○		
令和5年 6月定例会		○		○	○			
令和5年 9月定例会	○		○		○		○	
令和5年 12月定例会		○		○	○			

※議長は議事進行を行うため、通常一般質問は行いません。

あなたも、議会を傍聴してみませんか

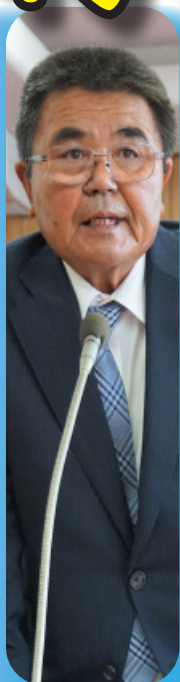
議会は、村の予算や身近な問題について話し合う大切な場です。ぜひ、傍聴においでください。

- 定員(26名)の範囲内で、どなたでもご自由に傍聴できます。
- 受付票に住所・氏名を記入していただくだけです。
- 第1回定例会は、3月初旬を予定しております。



いざ！一般質問 村政を問う！！

新診療所の機能は。



海原隆家

P6

議員

避難時の連携体制は。



肥後充浩

P5

議員

Uターン施策の今後の取組は。



壽山新太郎

P4

議員

●一般質問とは・・・

議員が行政全般にわたり、執行機関に現行政策の見直しや新規政策を提言するといった議員にとってもっとも大事な発言の場です。

一般質問の持ち時間は、質問と村長等の答弁をあわせて1人あたり60分以内です。

Uターン施策の今後の取組は。 住みたい・住み続けたい宇検村を 発信できるよう努める。



壽山 新太郎 議員

(壽山) 若年層のUターン低調が人口減少の大きな原因となっているが、現在の取組は。

(村長) 移住情報をSNSでの発信や、移住フェアへの参加など、積極的なアプローチ、アクセスの窓口の拡大に努めている。

(壽山) 出郷者に対してのアンケート調査結果を踏まえた課題・対応は。

(村長) 住民が求めるコミュニティのあり方や環境作り、地域生活課題の解決に取組み、「住みたい住み続けたい宇検村」の発信に努めている。

(壽山) 将来目指すべき村当局の取組は。

(村長)「おためし地域おこし協力隊」制度の活用や東京23区からの移住就業者に特化した取組、また、支援

体制の整備など、豊かな宇検村の実現に向けた取組を実施していく。

住民サービスの向上

(壽山) 専門人材の育成等、真に住民サービスの向上を目指した組織運営の合理化が必要であるが、取組状況を伺う。

(村長) 現在は観光、ふるさと納税、福祉専門など地域おこし協力隊を活用した住民サービスに努めている。今後は専門人材の採用や研修等を通じた育成を積極的に進め、更なるサービスの向上に努めていく。

(壽山) 住民からの要望・陳情に対する対応状況は。

(村長) 基本的には、住民からの要望は区長が集落の要望とし文書で対応している。

(壽山) 住民から要望等に対する対応が遅い等の意見があり、素早い対応を求めたいが。

(総務課長) 要望者に対し、定期的なその後の経緯を伝えるなど、担当

課と情報を共有し、対応等を庁舎内で検討していく。

(壽山) 要望・陳情対応については、重要な住民サービスの一環であるので、親切・丁寧な、不公平差がないよう迅速な対応を求める。(要望)

林道の通行止め対応は

(壽山) 峰田山公園へ向かう、林道大都線について、4月の大雨により芦検からの登り口が未だ通行止めになっているが、解除はいつ頃か。

(村長) 施工業者と協議を行い、年内に土砂撤去を予定しており、年末年始には芦検側から通行可能となるよう調整している。

(壽山) 土砂崩れが発生してから7カ月が経過している。撤去工事が遅いとの意見を多くきくが、先に片側通行の措置はとれないのか。

(産振課長) 法面の除去工事にあたっては、NTT電線が引っかかって倒れていた関係上、関係機関との調整もあり、片側通行が可能かの可否については、業者等との打合せ中である。

(壽山) 峰田山公園は宇検村の観光

スポットの一つである。宇検側からの迂回路について、案内板等の設置など、住民や観光客に対する周知が足りないのではないかと。

(産振課長) 今後、どのような形で住民や観光客に対し、周知していくか協議していく。

(壽山) 住民等に対する周知こそが、真の住民サービスである。

丁寧かつ迅速な周知の強化をお願いする。(要望)



R6年1月現在



災害直後 (R5年4月)

▲芦検集落から峰田山への登り口▲

避難時の連携体制は。

連携できるよう努めよう。



肥後 充浩 議員

(肥後) 先日小学校・中学校・保育所の避難訓練があったが、その成果は。

(保福課長) 田検小中学校と保育所が合同で避難訓練をしたと聞いている。保育所はお出かけカートと徒歩で田検4級親水公園まで、途中で中学生と合流したと聞いている。

(肥後) この避難訓練は、どこの主催で行ったのか。

(教育長) 田検小学校と田検中学校の年間行事予定だと思われ、それに保育所も参加したと思います。村は特に関わっていないと思います。

(肥後) 防災については、横の繋がりをもち、村が主体となっていて欲しい。今後防災計画の中の一つとして考えるべきだと思う。今回私が聞いた所では、子どもを乗せてカート

を田検の4級まで、あの坂道を押して行くのは非常に大変だと思う。中学校の校長先生と行政が話をし、保育所生を抱え避難する事も今後必要じゃ無いかと思うが。

(総務課長) 助け合って避難する事が大事。子どもも把握しながら連携できるように努めていきたい。

(肥後) 常時保育さんは12名程度出勤していると聞いた。保育所生は60名いるため一人で5名抱えなければ行けない。この前訓練を見た方があればかわいそうだ、あの坂道をカートを二人で一生涯懸命押していた。避難用の動力付カートは無いのか、検討は出来無いか。

(総務課長) 動力付カートがあれば考えて行きたい。

(肥後) 昼間の訓練のため手伝える住民がいらない状態で、計画を練らないといけない。確実に何名は此処になどの確立を是非検討して欲しい。

(総務課長) 少なくとも30分以内で避難出来れば安全は確保できると考

えている。時間も頭に入れ逃げる体制を取っていきたい。

(肥後) 各集落の標高表示の設置だがどの様になっているのか。

(村長) 現在発注済み。令和6年3月15日までに完成予定です。

(肥後) 各避難場所の水の確保は。

(総務課長) 現時点では、役場の倉庫に全集落分保管している状況。

(肥後) 水が一番大切と講演会でも書かれていた。非常食と同時に水も備蓄できないか。

(総務課長) これは、すぐに手を打ちたいと思う。

(肥後) 避難時に必要なカーブミラーやガードレールの破損がみられるが対応は。

(建設課長) 県道も村道も建設課の方へ連絡下さい。

宇検村ホームページ

(肥後) 更新はどの様な基準でどの課が行うのか。

(村長) 各課・局において行う。

(肥後) 更新が成されていない所が多いが。

(総務課長) 今更新しているところ、

早く対応したいと思う。

農業振興

(肥後) 巡回指導はどうなったのか。

(村長) 月10日以上の巡回を行っている。

(肥後) 前回の議会で地区を指定して何月何日はどの地区の巡視など広報誌等で知らせて巡回をして欲しい。来年以降の鳥獣被害対策は。

(村長) 農家へ防護柵の材料の支給はじめ、電気柵の購入補助、箱罾の貸し出し等の支援を行っている。

(肥後) カラスやイノシシの一斉駆除などは出来無いか。

(産振課長) 広報宇検で鳥獣被害対策実施隊の出勤依頼で相談があると対応する。直接駆除をするのでは無く進入経路を防止する形。

(肥後) 3〜5名の方々に日当でお願いし、一斉駆除などを行う事は出来ないか今後検討をお願いする。



新診療所の機能は、医療機器の刷新、診療機能の強化を図る。



海原 隆家 議員

(海原) 新しい診療所建設にあたり、どのような診療所を理想としているのか。

(村長) 地域住民が来訪しやすい、健康ステーションとしての診療所を目指し、疾病プロセスをトータルでサポートし、健康寿命を延ばすことを目的とし、今後増加が見込まれる観光客等への急患対応の最前線としての役割を果たせる機能を整備します。医療機器の刷新、画像連携機能の更新を行い、診療機能の強化、健診結果を活用した検診機能の強化をコンセプトとしている。

(海原) 津波等災害への対策は、(村長) 避難行動マニュアル等を作成し、定期的に避難訓練を実施したい。



海側

橋

川側

▲ 新診療所・鳥瞰図 ▼



川側

海側

(海原) 敷地にある石碑をどのようにするの。

(村長) 顕彰碑については診療所建設後に整備される駐車場への移設を計画している。

(海原) 工事が開始されたら、完成予想図を掲示周知しては。

(村長) 建設現場に完成予想図を設置し、地域住民への周知を行う。

災害復旧工事

(海原) 大雨等による災害個所の復旧工事の計画は。

(村長) 現在、復旧工事の発注準備を進めながら、随時発注している。林道災害についても、事前着手申請を行い、承認後速やかに工事発注を行い、早期完成に取り組む。



▲ 奄美中央線 ▲

人口減少対策

(海原) 人口減少対策についてどのような計画を立てて取り組んでいるか。

(村長) 地域おこし協力隊の活用や親子山村留学事業、移住を検討されている方々への情報発信を行っている。住居不足については、

今年度から空き家改修事業を実施し、住居不足の解消に努めている。

(海原) 観光誘致に取り組んでいるNPO法人への行政の協力は。

(企観課長) 地域おこし協力隊を活用し、関係人口の創出、情報の発信をNPO法人の力を借りながら取り組んでいきたい。

(海原) 移住者の生活支援、仕事の確保等は。

(企観課長) 第6次長期振興計画のアンケートや事業所への聞き取り等により働き手が不足している現状があり、U・Iターナーのニーズとマッチング出来るような情報の発信をしたい。



第1回臨時会

令和5年11月13日

その他

- ・工事請負契約について

第4回定例会

令和5年12月5日～12月7日

令和5年度補正予算

- ・一般会計
- ・国保事業特別会計
- ・国保施設事業特別会計
- ・簡易水道事業特別会計
- ・農業集落排水事業特別会計
- ・介護保険事業特別会計
- ・後期高齢者医療事業特別会計

条例

- ・宇検村国民健康保険税条例の一部を
改正する条例について
- ・宇検村印鑑の登録および証明に関する条例の一部を
改正する条例について
- ・宇検村職員の給与に関する条例等の一部を
改正する条例について
- ・宇検村議会議員の請負の状況の公表に
関する条例の制定について

その他

- ・宇検村過疎地域持続的発展計画の一部変更について
- ・宇検辺地総合整備計画の一部変更について
- ・工事請負契約について
- ・工事請負変更契約について
- ・奄美群島広域事務組合規約の変更について

一般会計 補正による主な事業



総務費
扶助費

電力・ガス・食料等
価格高騰緊急支援給付金

3,461万円

災害復旧費
工事請負費
阿室川

(1河川2箇所)

2,450万円



宇検診療所（未来へつなぐ）



▲現診療所・内観（1階受付）▲



▲現診療所・外観▲

NEW 2024年9月末完成予定 



▲新診療所完成イメージ図▲

●建設スケジュール（R6年1月時点）

令和5年12月	工事着工
令和6年9月	新診療所竣工
令和6年10月	開院
開院後、旧診療所の取り壊し工事及び駐車場工事が始まり、関連工事が完全に終了するのは令和7年3月予定。	

現在の宇検診療所は1979年（昭和54年）に建設され、築40年以上を経過し、診療所建物自体も老朽化が進み、バリアフリーにも未対応な状況から建て替えを行うこととなりました。

新しい診療所は現在の駐車場に建設され、1階に内科・歯科を併設、2階にスタッフルームなどが整備されます。

議会だよりについてご意見をお聞かせください

議会だよりは定例会ごとに年4回発行し、各世帯に配布しています。内容については、定例会の概要や一般質問の要旨等を掲載していきます。今後も「分かりやすく・親しみやすい」議会だよりの作成を目指し取り組んでいきます！！宇検村ホームページにも掲載していますので非ご覧ください。皆様からのご意見をお待ちしております☆

【お問い合わせ先】議会だより編集委員会

電話：67-2211 メール：gikaijimukyoku@uken.net

このコーナーは年2回を予定しています。
 特集希望の方は、編集委員や事務局にお気軽にお声がけ下さい。取材に伺います！



リラクゼーション iyaし屋 がんちゃん

ご夫婦でリラクゼーション屋さんをしている岩切さん夫婦
 (屋鈍在住) に取材させていただきました！！

Q. ご出身はどちらですか？

A. 大阪と長崎です。

Q. 宇検村に住むきっかけは？

A. 父が先に奄美に移住していたこともあり、
 2022年に宇検村に来ました。

Q. 宇検村はどうですか。

A. のんびりしてて暮らしやすいです。

Q. 趣味は？

A. 魚釣り。最近、船舶免許を取得しました。

Q. リラクゼーション屋さんをはじめた経緯は？

A. 柔道整復師歴15年と7年の経験を生かして始めました。

Q. 営業日等を教えてください。

A. 月・水・金は芦検集落のライコン・アシケンでしています。
 依頼があれば、自宅までうかがいます！

Q. 今後の目標は？

A. 今年中には自分たちの店舗を持ちたい。

Q. 村民に一言お願いします。

A. 今回の掲載で「議会だよりみたよ〜」で初回受診の方は20分
 500円で施術いたします。ぜひ、この機会に！
 お待ちしてまーす！



○営業時間

10:00 ~ 15:00まで

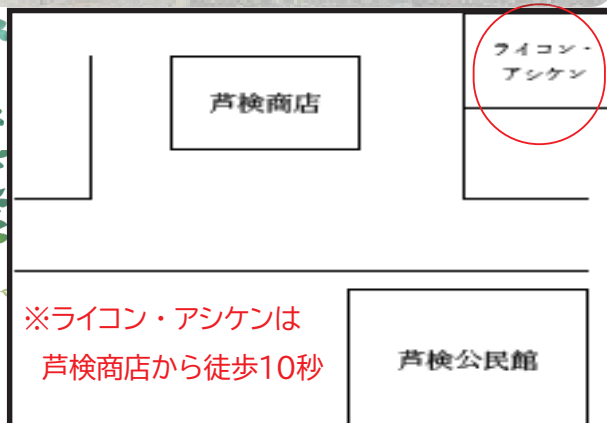
【お問い合わせ先】

オーナーセラピスト

岩切 慎弥 070-2357-1378

セラピスト

岩切 恵理香 080-6403-0198

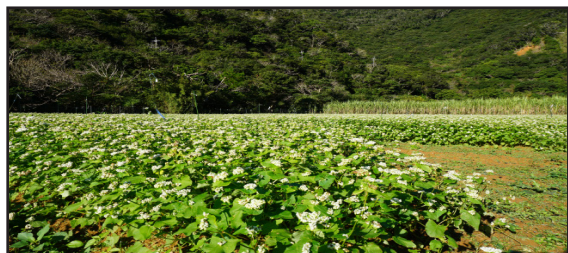


現地調査



令和5年12月6日(水)

そば栽培実証圃場(芦検)と湯湾岳へ続く道路の現状確認へ行ってきました。



本年も村議会に対し変わらぬ
ご支援・ご協力を賜りますよう
お願い申し上げますとともに、
皆様のご健勝、ご多幸を
心からお祈り申し上げます。

宇検村議会議員一同

編集後記

新年あけましておめでとうございます。

昨年はコロナウイルスもインフルエンザと同じ5類になり集落行事やイベントなどが行われ4年ぶりに村人皆様の笑顔も多く見られた良い1年だったように感じております。村民の皆さまにおかれましては、新たな抱負を胸に新春を迎えられたこととお慶び申し上げます。また、日頃から村議会に対する深いご理解と格別のご協力を賜り、厚く御礼申し上げます。本年度も村民の皆様が笑顔になれる、なる村づくりを村政、議会と切磋琢磨していきたいと思えます。

最後に寒くなったり暑かったりと気温がころころと変わりますので体調を崩さず感染症対策をしっかりと元気に今年1年を乗り越えていきましょう。

倉本 富夫

【発行責任者】

議長 杉浦 治俊

【議会だより編集委員会】

委員長 保池 穂好

委員 壽山 新太郎

委員 倉本 富夫